

# Suivi hivernal des passereaux aux mangeoires, commune de Pont de Buis lès Quimerc'h, hiver 2014/15

---



David HEMERY et Christine BLAIZE

Mars 2015



Association Grumpy Nature

Kersimon

Pont de Buis lès Quimerc'h

mail: [association.grumpynature@hotmail.fr](mailto:association.grumpynature@hotmail.fr)

Blog: <http://associationgrumpynature.wordpress.com>

Page de couverture: Rouge gorge familier (Sylvia CHEVALIER<sup>©</sup>)

Crédits photos: Grumpy Nature et Sylvia CHEVALIER

Etude ayant reçu le soutien en nature de l'enseigne Point Vert, Hanvec (Le Faou)



## Sommaire

Le SPOL c'est quoi? .....	4
En quoi consiste le SPOL Mangeoire? .....	4
Méthode .....	5
Site d'étude.....	5
Matériel .....	6
Résultats .....	7
Bilan général des captures .....	7
Phénologies .....	9
Sexe et âge ratio.....	10
Contrôles et reprises.....	11
Conclusion .....	12
Remerciements.....	13
Bibliographie .....	13

## SUIVI HIVERNAL DES PASSEREAUX AUX MANGEOIRES, COMMUNE DE PONT DE BUIS LES QUIMERC'H, HIVER 2014/15

### LE SPOL C'EST QUOI?

Le suivi des populations d'oiseaux locaux (SPOL) permet d'étudier les espèces nicheuses et/ou hivernantes. Ce programme est coordonné par le CRBPO<sup>1</sup>. Le SPOL vise à estimer un taux de survie, un taux de fidélité au cours de l'hiver et entre les hivers, le renouvellement des individus, etc. ...

### EN QUOI CONSISTE LE SPOL MANGEOIRE?

Le SPOL MANGEOIRE est un cas particulier du programme SPOL. Il vise à documenter et quantifier sur le long terme, les stratégies d'hivernage des passereaux communs en France. La connaissance des variations de stratégie d'hivernage entre individus, notamment en fonction de leur sexe, âge, espèces, années, sites, est utile pour la compréhension des changements globaux, ainsi que pour l'évaluation de l'impact des modifications d'habitat sur le fonctionnement hivernal des populations d'oiseaux.

Le fait de cibler le suivi sur les espèces fréquentant les mangeoires a deux justifications. Tout d'abord, les mangeoires étant essentiellement alimentées en graines, cela permet d'étudier les tendances des populations hivernales de passereaux granivores (moineaux, fringilles, bruants, mésanges), dont un certain nombre d'espèces est en fort déclin en France et en Europe. De plus, nos connaissances sur le fonctionnement des populations hivernantes sont très limitées. Par ailleurs, la nourriture est un attracteur très fort pour les granivores en période de disponibilité alimentaire limitée. Par conséquent, ce protocole bénéficie d'une efficacité de capture particulièrement élevée, générant ainsi des données très riches en information.

Le but du **SPOL MANGEOIRE** est de collecter des données de baguage qui permettent de quantifier les stratégies d'hivernage (arrivée et départ des populations hivernantes, temps de séjour, survie locale et fidélité inter-annuelle), et ce, sur un réseau de sites déployés sur tout le territoire national. Le relevé systématique des caractéristiques individuelles (espèce, sexe, âge, masse) permet d'identifier les différentes stratégies existantes de migration et d'hivernage. La mise en relation avec les conditions climatiques à large échelle identifie la dépendance des stratégies d'hivernage aux variations des contraintes climatiques.

Le groupe d'espèces ciblé est les granivores (au sens large, c'est-à-dire toutes les espèces fréquentant les mangeoires à graines en hiver) : **Moineau domestique, Moineau friquet, Pinson des arbres, Pinson du Nord, Verdier d'Europe, Chardonneret élégant, Serin cini, Tarin des aulnes, Linotte mélodieuse, Venturon montagnard, Bouvreuil pivoine, Grosbec casse-noyaux, Bruant jaune, Bruant zizi, Mésange bleue, Mésange charbonnière, Mésange huppée, Mésange noire, Mésange boréale, Mésange nonnette.**

---

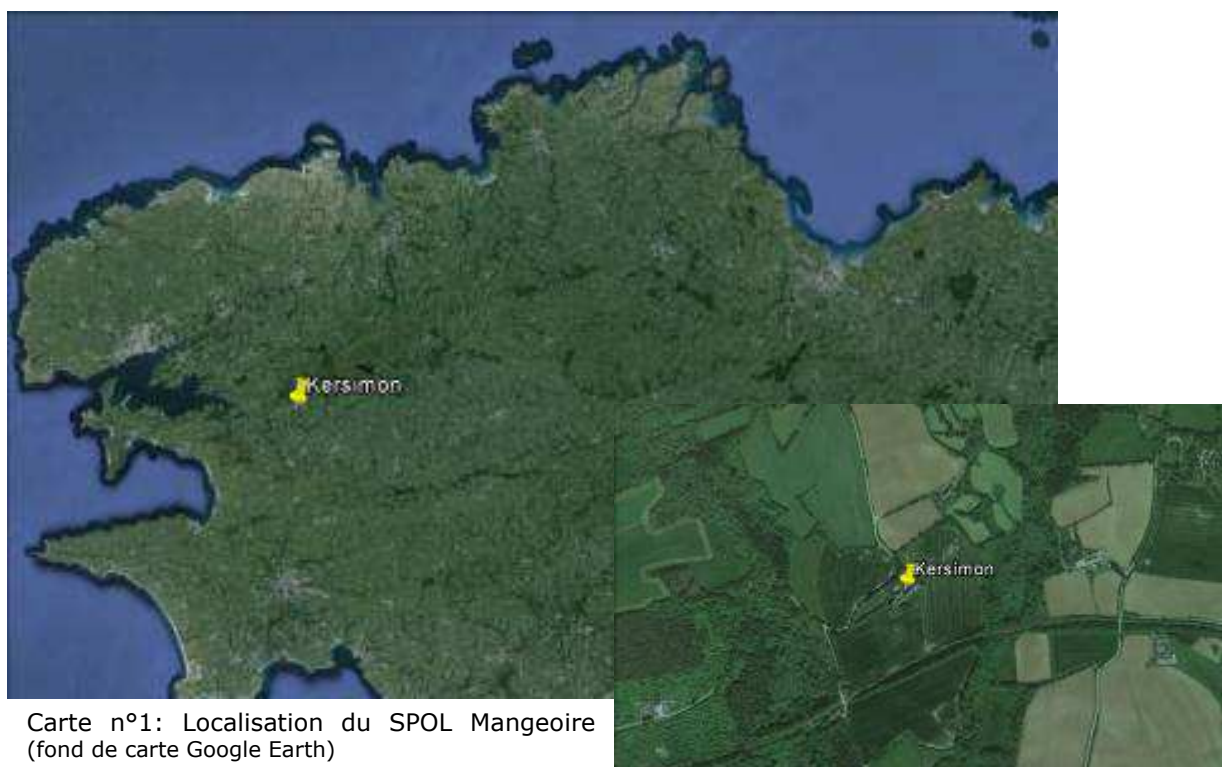
<sup>1</sup> Centre de Recherche sur la Biologie des Population d'Oiseaux

## METHODE

Pour réaliser un SPOL Mangeoire, il faut s'engager à capturer au moins une fois par mois en décembre, janvier et février, sur un même site, avec des méthodes constantes. Ce ciblage temporel permet d'assurer le suivi du cœur de l'hiver, lorsque les populations hivernantes sont a priori les moins mobiles. Afin de documenter les dates d'arrivée et de départ, et éventuellement les flux migratoires, des sessions supplémentaires peuvent être effectuées de novembre à mars.

### Site d'étude

Le présent SPOL Mangeoire se déroule au lieu dit de Kersimon sur la commune de Pont de Buis lès Quimerc'h, dans le Finistère.



Carte n°1: Localisation du SPOL Mangeoire (fond de carte Google Earth)



Mangeoire à Kersimon

Ce site est situé non loin de la forêt du Cranou dans les monts d'Arrêts. Localisé entre cultures bocagères et massifs boisés, le parc de 4000 mètres carrés est composé de haies de feuillus et de conifères de plusieurs mètres de haut, d'un verger à pommiers et de pelouses.

## Matériel

---

Pour attirer les oiseaux, 2 mangeoires ont été installées près des haies d'arbres sur une pelouse. Ces mangeoires sont alimentées en mélanges de graines (graines de tournesol, millet, maïs, blé) et de pommes. Des boules de graisse viennent compléter l'apport en nourriture.

A ces mangeoires sont associés 4 filets verticaux de 12 mètres de longs, soit 48 mètres de filets déployés à chaque session.

Les sessions de captures sont hebdomadaires et organisées en fonction de la météo et des conditions climatiques. Les séances de capture se déroulent en deux parties: une session en fin d'après midi, durant les 2-3 dernières heures du jour, et une session le lendemain matin, du lever du soleil à midi. Des sessions complémentaires ont été mise en place où seul un clap net a été installé sous l'une des mangeoires, pour augmenter le nombre de contrôles de Verdiers d'Europe.

Pour chaque individu l'espèce est identifiée avec précision. Dans la mesure du possible, l'âge, le sexe sont déterminés selon les codes du CRBPO. Les mesures biométriques suivantes sont réalisées :

- mesure de l'aile pliée (LP),
- estimation de l'adiposité au niveau de la fosse claviculaire (AD),
- la masse (MA) est mesurée à l'aide d'une balance électronique précise à 0,1g,
- L'état de santé de l'oiseau est également noté.



## RESULTATS

### Bilan général des captures

Les mangeoires ont été installées dès le mois de novembre. Les sessions de captures n'ont débuté qu'en janvier 2015, entre le 10 janvier 2015 au 17 mars 2015 (tab. I).

Tableau I : Répartition des sessions de capture

	10 janv. / 11 janv.	14 janv .	15 janv .	17 janv .	19 janv .	20 janv .	21 janv ./ 22 janv	27 janv .	29 janv .	1 févr .	2 févr .	7 févr .	8 févr .	9 févr .	11 févr. / 12 févr.	15 févr .	21 févr. / 22 févr.	24 févr .	5 mar s	15 mar s	17 mar s	
Session																						
Clap net																						

Au cours des 20 sessions (9 sessions soirée/matinée et 11 sessions clap net), 687 captures ont été réalisées pour 19 espèces différentes. Parmi ces 687 captures, 449 sont des baguages et 238 des contrôles (tab. II). Aucun oiseau bagué hors site n'a été contrôlé au cours du SPOL.

Tableau II : Bilan des captures du SPOL Kersimon, saison 2014-2015

Espèces	Familles	Baguage	%Baguage	Contrôle	%Contrôle	Reprises	Total	%Total
Verdier d'Europe	Fringillidés	326	72,6	59	24,8	5	390	56,3
Mésange bleue	Paridés	49	10,9	108	45,4		157	22,7
Mésange charbonnière	Paridés	11	2,45	25	10,5		36	5,2
Rouge-gorge familier	Turdidés	10	2,2	21	8,8		31	4,5
Accenteur mouchet	Prunellidés	7	1,6	13	5,5	1	21	3
Pinson des arbres	Fringillidés	13	2,9	4	1,7		17	2,5
Merle noire	Turdidés	7	1,6	3	1,3		10	1,4
Pouillot véloce	Sylviidés	9	2				9	1,3
Troglodyte mignon	Troglodytidés	2	0,4	4	1,7		6	0,9
Mésange à longue queue	Paridés	2	0,4				2	0,3
Roitelet triple bandeau	Sylviidés	1	0,2	1	0,4		2	0,3
Roitelet huppé	Sylviidés	2	0,4				2	0,3
Fauvette à tête noire	Sylviidés	2	0,4				2	0,3
Grive musicienne	Turdidés	2	0,4				2	0,3
Grive litorne	Turdidés	2	0,4				2	0,3
Pipit farlouse	Motacillidés	1	0,2				1	0,1
Bruant zizi	Embérizidés	1	0,2				1	0,1
Geai des chênes	Corvidés	1	0,2				1	0,1
Bouvreuil pivoine	Fringillidés	1	0,2				1	0,1
<b>Total général</b>		<b>449</b>		<b>238</b>			<b>693</b>	

Comme l'année dernière, deux familles dominent largement les captures : les fringillidés et les paridés, qui représentent 87% des captures.

Les Fringillidés représentent toujours trois espèces : Verdiers d'Europe, Pinsons des arbres et cette fois-ci Bouvreuil pivoine (et non Chardonneret élégant comme l'année dernière) et les paridés, trois espèces : Mésange bleue, Mésange charbonnière et Mésange à longue queue.

En troisième position, on retrouve toujours la famille des turdidés avec 6,6% des captures (contre 8,9% l'année dernière) pour 4 espèces : Rouge gorge familier, Merle noir, Grive musicienne et Grive litorne.

L'espèce la plus représentée est largement le **Verdier d'Europe**, avec 56% des captures (tab. II). Par contre, en deuxième position, on retrouve cette année la **Mésange bleue** (22,9% des captures) et non le Pinson des arbres, qui n'apparaît qu'en 6<sup>ème</sup> position (2,5% des captures).

En parallèle des sessions de captures, des séances d'observations ont été effectuées afin de :

- Dresser une liste exhaustive des espèces présentes sur le site.
- Connaître la proportion d'espèces capturée par rapport aux espèces présentes.

Les observations montrent que 27 espèces ont été contactées sur le site du SPOL Mangeoire. Ces oiseaux ont été vus posés ou en vol, utilisant les arbres comme reposoir ou s'alimentant au sol, aux mangeoires ou dans les arbres.

Tableau II : Liste des espèces ayant fréquenté le site entre janvier et mars 2015

Espèces	Familles
Epervier d'Europe	Accipitridés
Buse variable	Accipitridés
Chouette hulotte	Strigidés
Pigeon ramier	Colombidés
Tourterelle des bois	Colombidés
Pic épeiche	Picidés
Faucon crécerelle	Falconidés
Fauvette à tête noire	Sylviidés
Pouillot véloce	Sylviidés
Roitelet à triple bandeau	Sylviidés
Roitelet huppé	Sylviidés
Accenteur mouchet	Prunellidés
Grive litorne	Turdidés
Grive musicienne	Turdidés
Merle noir	Turdidés
Rouge gorge familier	Turdidés
Mésange bleue	Paridés
Mésange charbonnière	Paridés
Mésange à longue queue	Aegithalidés
Pie bavarde	Corvidés
Geai des chênes	Corvidés
Corneille noire	Corvidés
Etourneau sansonnet	Sturidés
Bouvreuil pivoine	Fringillidés
Pinson des arbres	Fringillidés
Verdier d'Europe	Fringillidés
Chardonneret élégant	Fringillidés
Bruant zizi	Colombidés
Bergeronnette grise	Motacillidés
Pipit farlouse	Motacillidés
Troglodyte mignon	Régulus, Troglodytes





## Phénologies

### Phénologie globale

Pour l'analyse de la phénologie nous avons pris en compte uniquement les sessions standardisées, c'est-à-dire celles qui se sont déroulées dans leur intégralité comme préconisé dans le protocole. Toutes les sessions arrêtées prématurément ou effectuées uniquement au clap net ne sont pas prises en compte. Nous avons donc pris les dix matinées des 11/01, 17/01, 22/01, 27/01, 02/02, 09/02, 11/02, 21/02, 05/03 et 17/03/2015 (fig. 1).

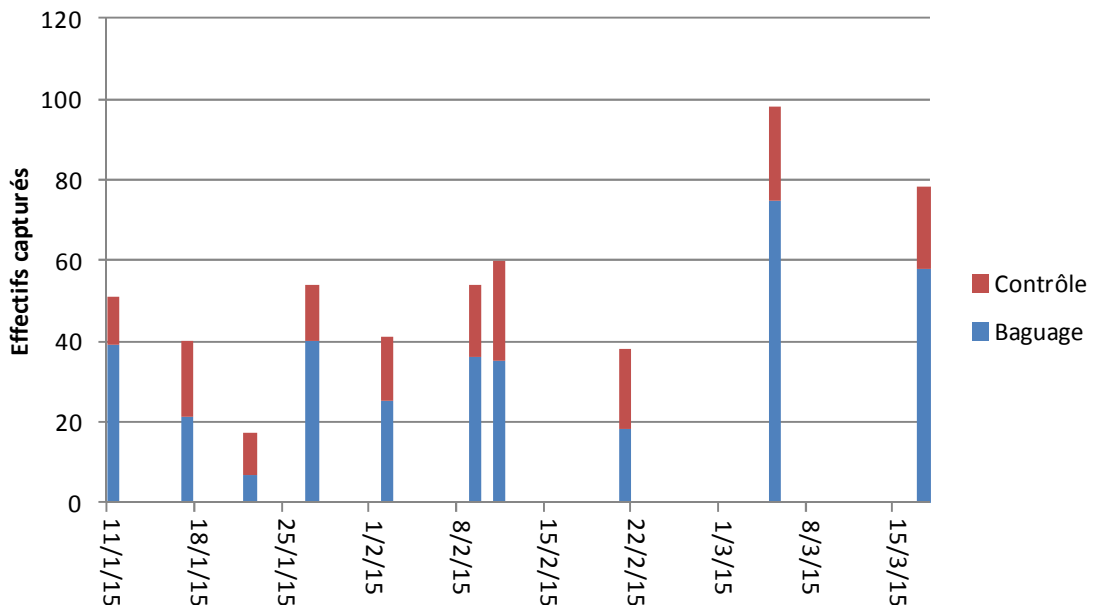


Figure 1 : Evolution du nombre de baguages et de contrôles au cours des sessions

Des contrôles ont été enregistrés dès la première session. Il s'agit des individus capturés la saison dernière (cf. paragraphe suivant).

Durant les mois de janvier et février, les effectifs moyens capturés ont été de 44, avec des extrêmes allant de 17 à 60. En mars, les effectifs augmentent largement, avec 88 individus en moyenne.

La part des contrôles entre 2 et 3 % en début de saison, termine à un peu plus de 4%.

### Phénologie par familles et espèces

Au vu des effectifs, seules les deux familles les mieux représentées ont été retenues pour cette analyse.

Les paridés ont été présents dès les premières sessions et avec des effectifs à peu près constants pendant les trois mois de suivis (fig. 2).

Contrairement à l'année dernière, les fringillidés ont été présents dans les filets dès les premières sessions, probablement en raison de l'alimentation des mangeoires dès le mois de novembre.

Les effectifs de fringillidés, essentiellement les Verdiers, ont été assez fluctuants, autour d'une trentaine d'individus en janvier et février. En mars, ils augmentent largement à plus de 60 individus. Jusqu'à fin mars une bande de plus de 150 Verdiers a fréquenté quotidiennement la mangeoire.

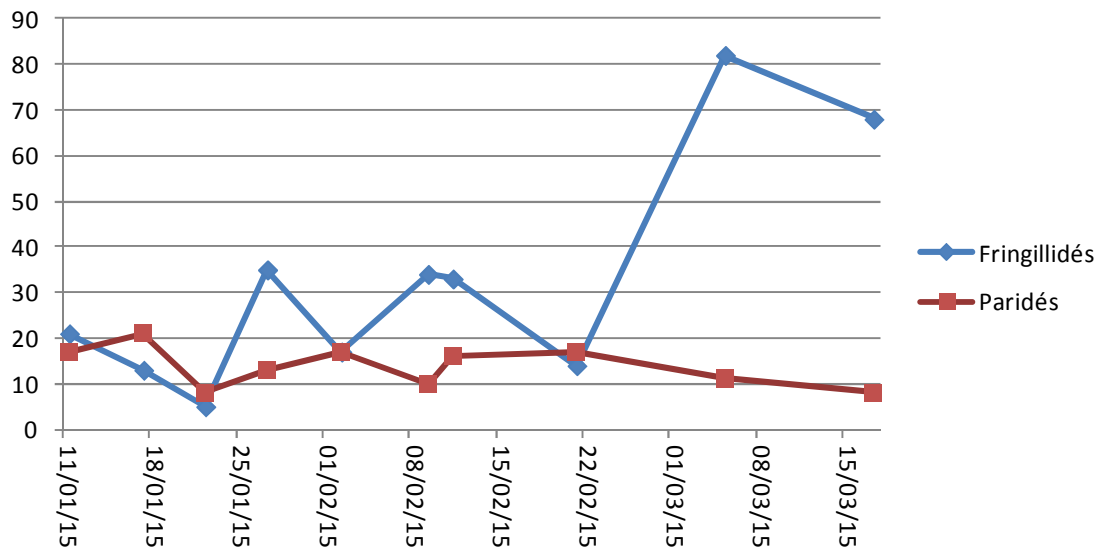


Figure 2 : Phénologie de captures des deux principales familles

### Sexe et âge ratio

La sex-ratio, toutes espèces confondues est presque équilibrée (fig. 3), comme pour le Verdier d'Europe (fig. 4), principale espèce capturée. Pour la Mésange bleue et la Mésange charbonnière, les deux espèces suivantes en termes de quantité de captures, la sexe ratio est déséquilibrée, en faveur des mâles dans le cas de la Mésange bleue et des femelles dans le cas de la Mésange charbonnière.

L'âge ratio est largement dominé par les individus de première année, c'est-à-dire les oiseaux nés au printemps 2014 (fig. 5).

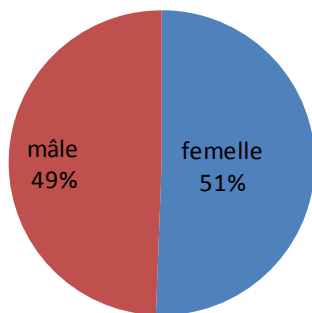


Figure 3 : Sex-ratio

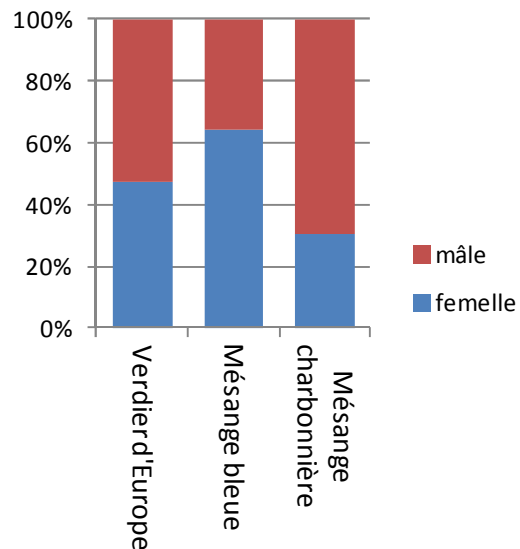


Figure 4 : Sex-ratio des 3 principales espèces

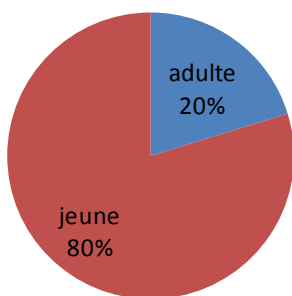


Figure 5 : Age ratio

## Contrôles et reprises

238 contrôles ont été réalisés, sur 8 espèces différentes. 45% de contrôles concernent la Mésange bleue, et 25% le Verdier d'Europe (fig. 6). 82,4% des contrôles concernent les espèces visées par le SPOL mangeoire.

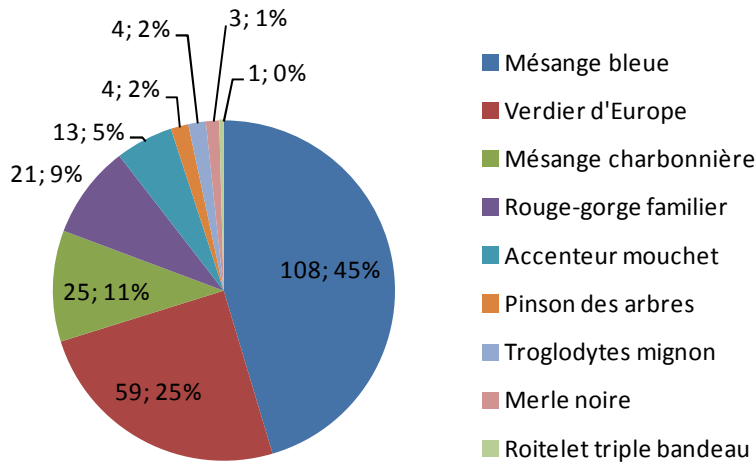


Figure 6 : Nombre et proportion de contrôles par espèce

63 contrôles sont des individus bagués les années précédentes, soit 26,5% de fidélité inter-annuelle.

Cette année, les chats du voisinage ont malheureusement perturbé les sessions de captures. En une seule journée, 4 Verdiers ont été tués dans les filets par un chat. Un accenteur mouchet a aussi été retrouvé dans la gueule du chat. Un autre Verdier d'Europe a été retrouvé mal en point, pour une raison inconnue (chat, maladie, faiblesse), et n'a pas survécu.



## CONCLUSION

Ce deuxième hiver de suivi à commencé plus tardivement en raison de contraintes logistiques. Le nombre de captures a toutefois largement dépassé nos espérances. Quatre nouvelles espèces ont été capturées : Geai des chênes, Bruant zizi, Bouvreuil pivoine et Pipit farlouse.

Comme l'hiver précédent, ce SPOL répond parfaitement aux objectifs fixés par le programme SPOL mangeoire. En effet, la majorité des captures et des contrôles concerne les espèces ciblées par le programme et le taux de contrôle est satisfaisant.

Néanmoins, on peut être déçu de ne pas accueillir à la mangeoire des espèces comme le Pinson du nord, le Tarin des aulnes ou encore le Gros bec cassenois présents dans le secteur en hiver.

Lors de cette campagne hivernale de baguage, nous avons eu la mauvaise surprise de contrôler des Verdiers d'Europe avec des bagues ouvertes. Cela concerne 6 individus. L'un d'entre eux bagué lors de la première tournée de la matinée a été contrôlé en fin de matinée avec sa bague à demi ouverte! Ce phénomène pose plusieurs questions : baguons-nous plusieurs fois un même oiseau? Cela pourrait arriver si les oiseaux réussissent à se débarrasser de leur bague. En effet, nous n'avons aucun moyen de savoir si l'oiseau a déjà été bagué. Pour remédier à ce problème, il est envisagé de déposer un programme de marquage couleur sur les Verdiers d'Europe pour la prochaine saison du SPOL mangeoire. Cela permettra de multiplier les contrôles visuels, d'affiner la phénologie de présence, le temps de séjour des individus et de répondre à cette interrogation concernant la perte éventuelle des bagues.



## REMERCIEMENTS

Nous tenons à remercier l'enseigne **Point vert** et tout particulièrement le magasin de Hanvec le Faou qui a soutenu notre étude au cours de cette période hivernale par un don de 200 kilogrammes de nourriture pour alimenter les mangeoires.

Merci aux différents aides bagueurs venus nous prêter main forte cet hiver: Uéline, Christine, Justine, Sylvia, Mélissa, Lia, Agnès et J.B. Merci au petit d'homme Lénaïc qui a pris soin de ses 17 mois de veiller au grain dans les mangeoires ☺

## BIBLIOGRAPHIE

<http://www2.mnhn.fr/crbpo/spip.php?article45>

HEMERY D. & BLAIZE C., 2014. Suivi hivernal des passereaux aux mangeoires hiver 2013/2014, commune de Pont de Buis les Quimerc'h. Rapport d'activité Grumpy Nature 14p.



Verdier d'Europe à la mangeoire